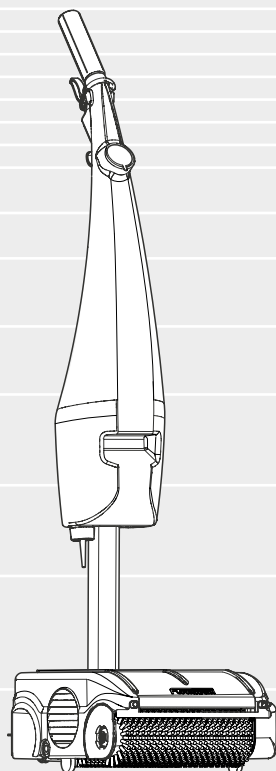


cleanfix®

RA250E

LAVEUSE DE SOLS



MANUEL D'UTILISATION

Introduction	3
Contenu du manuel d'utilisation	3
Conservation du manuel d'utilisation	3
Livraison de l'appareil	3
Description technique	3
Numéro d'identification	3
Normes générales de sécurité	3
Mises en garde	4
Attention	5
Données techniques	6
Pièces de rechange	7
Dimensions et spécifications emballage	8
Déemballage de l'appareil	8
Montage de l'appareil	9
Préparation de l'appareil	10
Mise en route et arrêt	11
Utilisation	12
Transport	14
En fin d'utilisation	14
Entretien	16
Diagnostic de pannes et solutions	17

INTRODUCTION

L'appareil doit impérativement être soumis à un entretien scrupuleux et régulier, conformément aux indications de ce manuel, afin d'en préserver le bon état de fonctionnement. Ce manuel doit être conservé dans un lieu sûr et à portée de mains afin de pouvoir le consulter facilement à chaque fois qu'un problème ou une difficulté se présente. Pour toute information ou besoin supplémentaire, contacter notre service après-vente ou le revendeur agréé le plus proche.

CONTENU DU MANUEL D'UTILISATION

Ce manuel a été rédigé afin de fournir au client toutes les informations nécessaires pour utiliser l'appareil correctement et en toute sécurité.

CONSERVATION DU MANUEL D'UTILISATION

Ce manuel d'utilisation doit être conservé dans un lieu sûr, facile d'accès et à proximité immédiate de l'appareil, loin de toutes sources de chaleur et à l'abri de liquides ou de détergents afin de ne pas en compromettre le bon état.

LIVRAISON DE L'APPAREIL

La laveuse est livrée dans un emballage spécifique qui en garantit la protection. Lors de la livraison de l'appareil, contrôler la parfaite intégrité de l'emballage et l'absence de tous signes d'effraction. En présence de défauts, les signaler immédiatement à notre service client.

DESCRIPTION TECHNIQUE

La **RA250E** est une laveuse de sols mécanique pour le nettoyage de toutes les surfaces même les plus irrégulières. L'action mécanique de la brosse, combinée à l'eau et à la force centrifuge, assure un minimum d'effort et un maximum d'efficacité. Elle lave, frotte et ramasse la saleté sédimentée par le temps et est idéale pour une utilisation constante et fréquente. La laveuse de sol est particulièrement adaptée pour le traitement et le nettoyage des sols en terre cuite, grès cérame, carreaux de pavage, carrelage clinker, caoutchouc, résine, marbre, linoléum, béton brut, granit Beola, granit serizzo, pierre, tapis et moquettes.

NUMÉRO DE SÉRIE

Sous le corps de l'appareil, sur le côté extérieur gauche, une étiquette portant le numéro de série a été appliquée. Ce numéro doit toujours être communiqué pour l'assistance technique ou pour les pièces de rechange.

NORMES GÉNÉRALES DE SÉCURITÉ

Bien que l'utilisation de la laveuse soit extrêmement simple, il est nécessaire de lire scrupuleusement toutes les normes de sécurité indiquées ci-après afin d'éviter tous dommages à l'opérateur et à l'appareil.

Mises en garde

- Cet appareil ne doit pas être utilisé par des personnes (enfants compris) n'ayant pas les capacités physiques, sensorielles ou mentales appropriées, ou bien n'ayant pas l'expérience ou les connaissances appropriées, à moins d'avoir reçu les instructions nécessaires pour une utilisation correcte de l'appareil, ou d'être suivies par une personne responsable de leur sécurité.
- Tenir l'appareil hors de portée des enfants afin d'éviter qu'ils ne jouent avec.
- Si le câble d'alimentation est endommagé, le faire remplacer par le fabricant ou par le service d'assistance technique autorisé.
- L'appareil doit être utilisé et stocké uniquement à l'intérieur.
- Ne pas utiliser l'appareil sur des surfaces en pente.
- En cas de danger, débrancher immédiatement l'appareil de la prise de courant.
- Avant d'effectuer toutes interventions de maintenance sur l'appareil, le débrancher de la prise de courant.
- Utiliser uniquement les brosses fournies avec l'appareil ou celles fournies par un concessionnaire et/ou revendeur autorisé. L'utilisation d'autres brosses peut être dangereuse et invalider la garantie.
- Ne pas laisser l'appareil sans surveillance mais le ranger dans une zone protégée à l'abri de tous mouvements imprévisibles.

Attention



Débrancher toujours l'appareil en cas d'inutilisation ou avant de procéder à toutes opérations de réglage ou de maintenance.



Ne pas utiliser ni stocker l'appareil à l'extérieur en conditions d'humidité ou sous la pluie.



Ne pas toucher la prise ou l'appareil avec les mains mouillées.



Utiliser et stocker l'appareil à l'intérieur dans des lieux secs et à une température comprise entre +5°C et +35°C (+41°F et +95°F).



La prise d'alimentation de l'appareil doit être équipée d'une mise à la terre réglementaire.



N'enfiler aucun objet dans les ouvertures. Ne pas utiliser l'appareil si les ouvertures sont obstruées.



Ne pas exposer l'appareil aux rayons solaires et UV.

Ne jamais utiliser l'appareil pour aspirer des gaz, liquides ou poussières potentiellement explosifs ou inflammables.



Ces substances peuvent également être corrosives pour les matériaux utilisés pour la fabrication de l'appareil. Si l'appareil est utilisé dans des zones dangereuses, comme les stations services, respecter impérativement les normes de sécurité en vigueur.



Il est strictement interdit d'utiliser l'appareil dans des environnements dont l'atmosphère est potentiellement explosive.



Ne jamais poser de récipients contenant des liquides sur l'appareil.



Ne jamais utiliser le câble d'alimentation pour tirer ou transporter l'appareil.



Tenir le câble électrique loin de toutes sources de chaleur.



Pendant l'utilisation sur des lieux de travail, ne jamais heurter des étagères ou des structures présentant un risque de chute d'objets.



L'opérateur doit toujours porter les équipements de protection individuelle appropriés (gants, chaussures, casque, lunettes, etc...).



En cas de remplacement de pièces ou en cas de maintenance, utiliser toujours les pièces de rechange originales disponibles auprès d'un concessionnaire et/ou revendeur agréé.



Il est recommandé de faire contrôler l'appareil chaque année par un centre d'assistance autorisé.

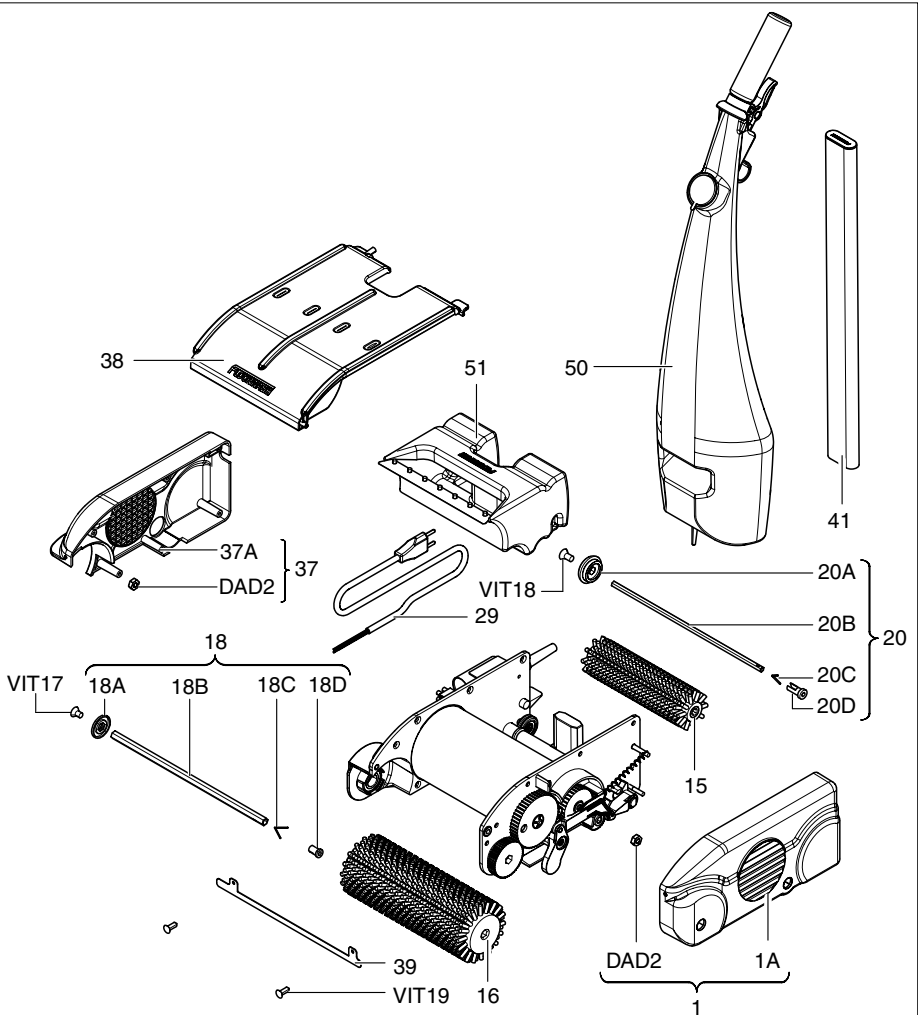


Éliminer les matériaux de consommation en respectant scrupuleusement la réglementation en vigueur.

DONNÉES TECHNIQUES

Hauteur corps appareil	140 mm
Largeur corps appareil	285 mm
Longueur corps appareil	330 mm
Brosse avant	Ø86 700 tpm
Brosse arrière	Ø54 1145 tpm
Largeur de travail	250 mm
Capacité de travail	250 m ² /h
Puissance moteur induction	400W 2800 tpm
Capacité totale réservoir	4 lt
Capacité bac	1 lt
Poids total (à vide)	10 kg

PIÈCES DE RECHANGE

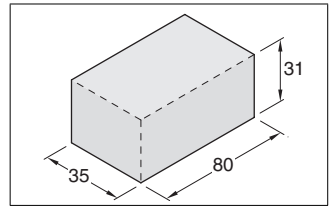


1	CÔTÉ GAUCHE COMPLET NYLON	20	TIGE HEXAGONALE À RESSORT CH7 COMPLÈTE
1A	CÔTÉ EXTÉRIEUR GAUCHE NYLON	20A	BOUTON ENCLÈNCHEMENT TIGE HEXAGONALE CH7
DAD2	ÉCROU BÂTI INF. 4MA	20B	TIGE HEXAGONALE CH7
CAF05	CORPS APPAREIL F05	20C	RESSORT À DÉCLIC POUR TIGE HEXAGONALE CH7
15	BROSSE ARRIÈRE UNIVERSELLE	20D	BOUTON ENLÈVEMENT TIGE HEXAGONALE CH7
16	BROSSE AVANT UNIVERSELLE	37	CÔTÉ DROIT COMPLET NYLON
18	TIGE HEXAGONALE À RESSORT CH10 COMPLÈTE	37A	CÔTÉ EXTÉRIEUR DROIT NYLON
18A	BOUTON ENCLÈNCHEMENT TIGE HEXAGONALE CH10	38	COUVERCLE F05 COMPLET
18B	TIGE HEXAGONALE CH10	41	MANCHE COMPLET
18C	RESSORT À DÉCLIC POUR TIGE HEXAGONALE CH10	50	RÉSERVOIR COMPLET
18D	BOUTON ENLÈVEMENT TIGE HEXAGONALE CH10	51	BAC RÉCUPÉRATION EAU SALE

DIMENSIONS ET SPÉCIFICATIONS EMBALLAGE

La laveuse F25 est fournie livrée dans un emballage spécifique de protection.

Au moment de la livraison, contrôler que l'emballage est intact et qu'il n'y a aucun signe d'effraction. En cas contraire, avertir immédiatement notre service client.



DÉSEMBALLAGE DE L'APPAREIL

Procéder comme suit :

- 1 Poser délicatement le carton sur le sol/table de travail en faisant attention à le poser du bon côté.
- 2 Ouvrir le carton à l'aide, si nécessaire, d'une paire de ciseaux (ne pas utiliser de cutter).
- 3 Enlever le corps de l'appareil, le réservoir et la rallonge de tuyau et les poser délicatement par terre.
- 4 Poser le carton d'emballage et ses composants loin de toutes sources de chaleur, dans un lieu sec et facile d'accès.



Il est fortement conseillé de ne pas casser ni jeter l'emballage et ses composants de façon à pouvoir les réutiliser pour un transport éventuel.



Pour votre sécurité, effectuez toutes ces opérations en utilisant des gants de sécurité pour éviter de vous blesser en cas de contact accidentel avec les bords coupants du carton d'emballage.

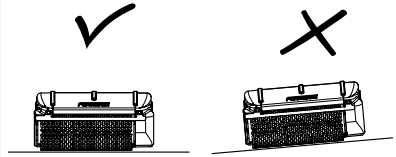
MONTAGE DE L'APPAREIL

Procéder comme suit:

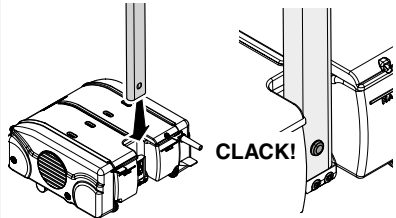


Le montage de la laveuse est très rapide et ne nécessite d'aucun outil. Éviter d'en utiliser afin de ne pas endommager l'appareil ou vous blesser.

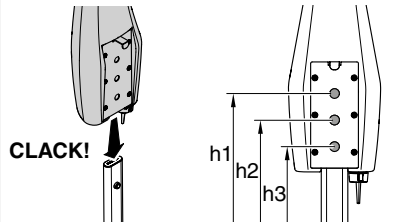
- 1** Placer le corps de l'appareil sur une surface stable et plate.



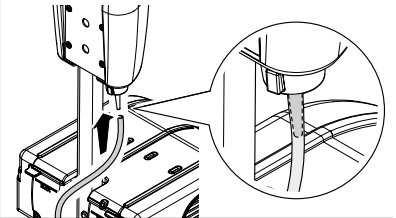
- 2** Monter le manche avec l'axe de transmission du corps de l'appareil.



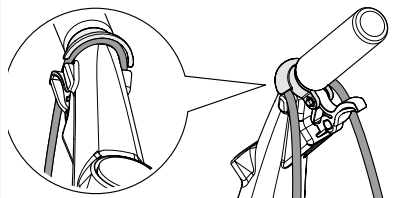
- 3** Monter le réservoir en mettant le manche à la hauteur souhaitée (3 hauteurs différentes).



- 4** Enfiler le tuyau transparent de l'eau dans le limiteur situé dans la partie inférieure du réservoir.



- 5** Accrocher le câble électrique dans son logement situé à l'extrémité supérieure du réservoir.



PRÉPARATION DE L'APPAREIL



La laveuse est un appareil à collecte mécanique permettant d'obtenir d'excellents résultats même en utilisant uniquement de l'eau sans détergent. Pour obtenir un résultat excellent, utiliser des détergents spécifiques.



L'appareil est fourni avec des brosses universelles (0,12 gr). Il est toutefois possible de demander à notre service client des brosses spécifiques en fonction du type de surface à traiter.

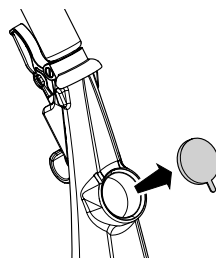


Utiliser des détergents à mousse contrôlée pour éviter la formation excessive de mousse. Ne pas utiliser d'acides à l'état pur.

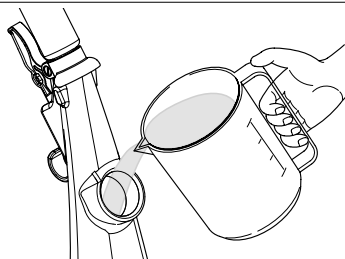


Porter toujours des gants de protection avant d'utiliser des détergents ou des solutions acides ou alcalines afin d'éviter des lésions aux mains.

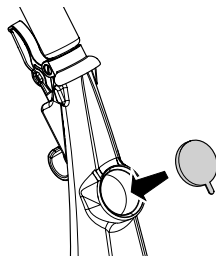
1 Enlever le bouchon du réservoir.



2 Verser le liquide, l'eau propre et/ou le détergent en suivant les indications mentionnées sur l'étiquette (concentration et normes).



3 Remettre le bouchon sur le réservoir.



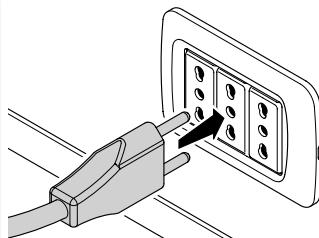
Remplir le réservoir avec de l'eau propre et/ou du détergent pour une quantité maximale de 2 lt. Utiliser de l'eau à une température entre 10°C minimum et 40°C maximum.

MISE EN ROUTE ET ARRÊT

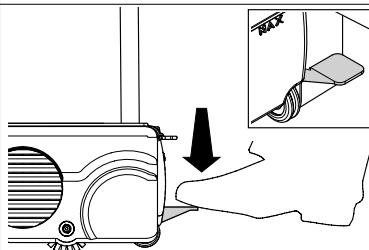


Avant de mettre l'appareil en route, contrôler que le câble électrique et le dispositif dans son ensemble ne présentent aucune anomalie. En cas contraire, ne pas mettre en route l'appareil et contacter immédiatement notre service après-vente.

- 1** Brancher le câble sur une prise de courant à 230V.

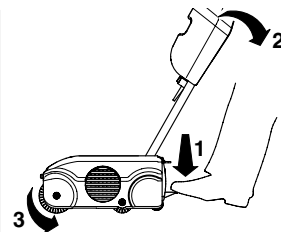


- 2** Appuyer sur la pédale de mise en route située en bas à droite de l'appareil.

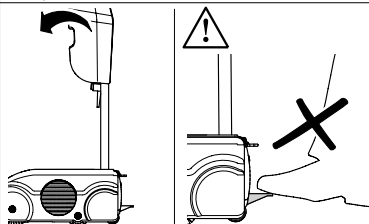


Attention: appuyer à fond sur la pédale de mise en route avant de baisser le réservoir afin d'éviter d'endommager l'axe central du corps de l'appareil.

- 3** Garder la pédale de mise en route enfoncée et en même temps baisser lentement le réservoir vers vous. L'appareil démarre automatiquement et les brosses commencent à tourner.



- 4** Pour arrêter automatiquement l'appareil, remettre le réservoir en position verticale (position de repos).



Ne pas appuyer sur la pédale de mise en route lorsque vous remettez le réservoir dans sa position initiale.

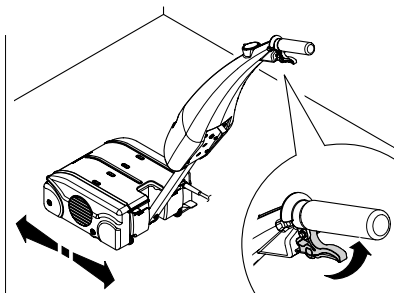
UTILISATION

Avant de commencer à utiliser l'appareil, s'assurer d'avoir effectué correctement les opérations précédemment décrites.



Avant de commencer à laver avec l'appareil, éliminer tous résidus solides éventuellement présents sur la surface à traiter, grains de poussières, cailloux, verre, papier, etc.

- 1 Après avoir démarré le moteur, déplacer l'appareil en effectuant des mouvements linéaires en avant et en arrière. Le levier sous la poignée vous permettra de distribuer le liquide précédemment versé dans le réservoir.

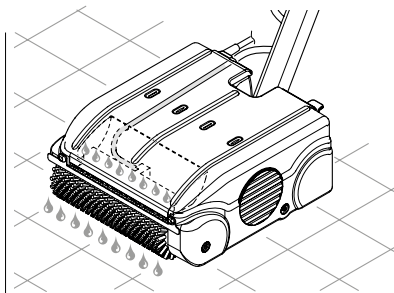


Le moteur de cet appareil est équipé d'un dispositif de sécurité, en cas de surcharge il éteindra automatiquement le moteur. Si un tel cas devait se présenter, laisser l'appareil éteint pendant 15 minutes, puis reprendre le travail. Si le moteur ne redémarre pas, contacter notre service après-vente.



Ne pas effectuer de mouvements circulaires avec l'appareil afin d'éviter de ramasser le liquide versé..

- 2 Tirer sur le levier pour distribuer le liquide de façon uniforme sur la brosse cylindrique avant.

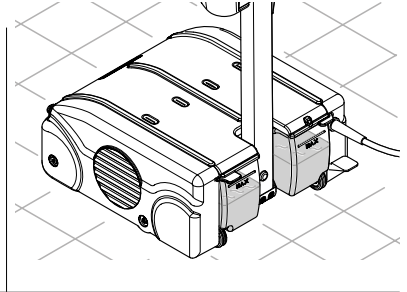


A l'aller, il suffit de tirer le levier à mi-course; au retour, lâcher le levier pour récupérer le liquide.



Au retour, l'appareil doit passer sur le même trajet fait à l'aller afin de récupérer entièrement le liquide précédemment distribué.

- 3** Le liquide est automatiquement récupéré par une action mécanique et est versé dans le bac de récupération situé dans la partie inférieure de l'appareil.



Attention: vider le bac lorsque le liquide a atteint le niveau maximum indiqué sur l'arrière du bac afin d'éviter qu'il déborde.

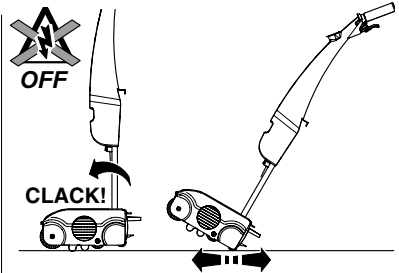
TRANSPORT

Pour transporter l'appareil en toute sécurité, procéder comme suit:



Vérifier que le réservoir est en position verticale avant de déplacer l'appareil.
Vérifier que le câble électrique est débranché de la prise de courant.

- 1 L'appareil est équipé de deux roues situées sur la partie inférieure. En tirant le réservoir vers soi, sans appuyer sur la pédale de mise en route, l'avant de l'appareil se soulève et l'appareil peut être alors facilement transporté.



Si le liquide dans le bac de récupération a atteint le niveau maximal, vider le bac avant de transporter l'appareil.

- 2 L'appareil peut être entièrement soulevé, pour le monter à un étage supérieur, grâce à l'encoche située dans la partie inférieure du réservoir.



Ne pas soulever l'appareil avec la poignée supérieure du réservoir.



En cas de transport de l'appareil dans des véhicules, le fixer solidement afin d'éviter qu'il se déplace pendant le transport.

EN FIN D'UTILISATION

En fin de travail, procéder comme suit:

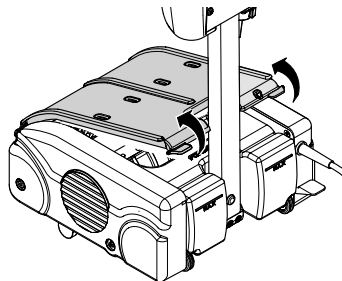


Avant d'effectuer toutes opérations, débrancher le câble d'alimentation de la prise de courant.

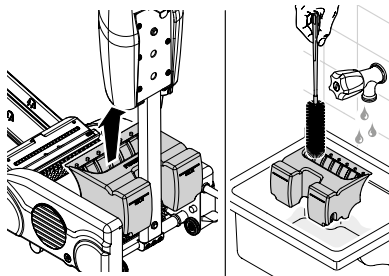


Il est recommandé de porter des gants de protection afin d'éviter le contact avec des résidus de détergents ou des bords métalliques.

- 1** Ouvrir le couvercle supérieur de l'appareil en poussant les deux crochets latéraux vers le haut.

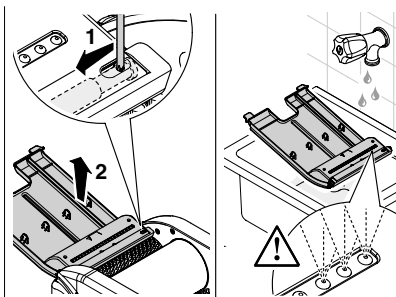


- 2** Enlever et vider le bac de récupération de l'eau sale. Le laver à l'eau courante si nécessaire, utiliser une brosse pour éliminer les dépôts de saleté sur le fond.

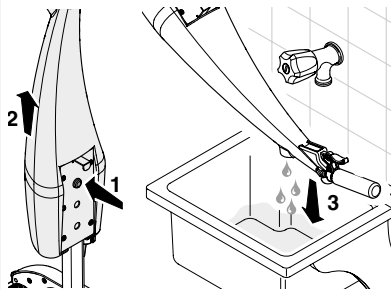


La lame en inox soudée au bac de récupération n'est pas amovible. Ne pas essayer de l'enlever.

- 3** Enlever le couvercle supérieur et le laver délicatement sous l'eau courante. Contrôler que l'égouttoir et le tuyau de l'eau ne sont pas bouchés.



- 4** Enlever et vider le réservoir de l'eau propre pour éliminer l'eau et/ou le détergent restant.



Pendant ces opérations, ne pas s'aider en appuyant le pied sur le corps de l'appareil.

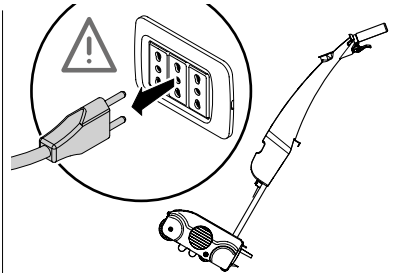
MAINTENANCE

Une maintenance régulière permet de préserver le bon état de fonctionnement de l'appareil et de le garder toujours prêt à l'usage. Procéder comme suit:



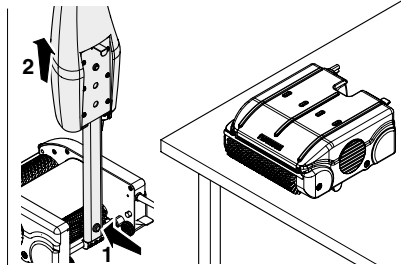
Avant d'effectuer toutes opérations, débrancher le câble d'alimentation de la prise de courant.

- 1** Pour effectuer la maintenance, transporter l'appareil dans un lieu sûr.

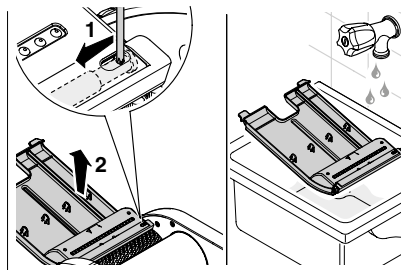


Il est recommandé de porter des gants de protection afin d'éviter le contact avec des bords métalliques ou des éléments en plastique pointus.

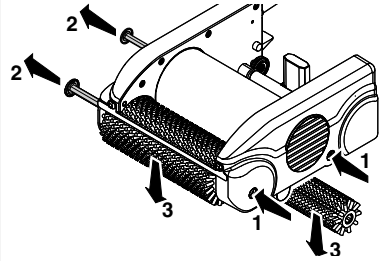
- 2** Décrocher le manche de l'appareil et le poser sur une table de travail.



- 3** Enlever le couvercle supérieur de l'appareil et le laver soigneusement à l'eau courante.



- 4** Enlever les brosses en appuyant sur le bouton situé sur le côté gauche de l'appareil. Nettoyer les côtés intérieurs de l'appareil avec un chiffon humide en contrôlant que les joints sont parfaitement propres.



Ne jamais nettoyer l'appareil au karcher.

DIAGNOSTIC DES PANNES ET SOLUTIONS

Ci-après sont indiqués les principaux problèmes pouvant se présenter.



Si, après avoir effectué les contrôles indiqués dans ce paragraphe, le problème persiste, contacter immédiatement notre service après-vente.

L'appareil ne fonctionne pas?

Contrôler que le câble d'alimentation est correctement branché dans la prise. (230V)

Contrôler que le câble d'alimentation est en bon état et intact.

Le moteur démarre mais les brosses ne tournent pas ?

Débrancher l'appareil et contrôler, en le déplaçant manuellement, que le rouleau convoyeur central tourne librement.

Le réservoir de l'eau propre a des fuites?

Contrôler que le robinet du tuyau de l'eau est vissé à fond au réservoir.

Contrôler que le câble de commande accroché au levier de distribution du liquide n'est pas trop tendu.

Contrôler que le réservoir est en parfait état, et ne présente ni trous ni fissures.

L'appareil ne distribue pas correctement l'eau de lavage?

Contrôler que l'égouttoir situé sous le couvercle n'est pas bouché.

Contrôler que le tuyau transparent n'est ni bouché ni écrasé.

L'appareil ne ramasse pas l'eau?

Contrôler que le bac de récupération est correctement fixé et que le couvercle est entièrement fermé et accroché au corps de l'appareil.

Vérifier que l'eau de lavage s'écoule de façon régulière lorsque le levier est actionné.

Contrôler que les brosses ne sont pas trop usées.



Cleanfix France

2 impasse Branly | 91320 WISSOUS
Tél. 01 60 11 29 17 | contact@cleanfix.fr
www.cleanfix.fr